



GOBIERNO DE
MÉXICO

AGRICULTURA
SECRETARÍA DE AGRICULTURA Y DESARROLLO RURAL



SENASICA
SERVICIO NACIONAL DE SANIDAD
FITOSANITARIA Y CALIDAD AGROALIMENTARIA



Sistema de Alerta Temprana

Nº 4

01 al 30 de abril 2024



Boletín del Sistema de Alerta temprana del SENASICA para Langosta Centroamericana en el estado de Yucatán

El Sistema de Alerta temprana del SENASICA enfocado a la Langosta Centroamericana en el Estado de Yucatán, y conforme al análisis espacial multicriterio derivado de la información de los censos realizados en campo, datos agroclimáticos favorables pronosticados y antecedentes de la plaga, se emite el siguiente boletín para los municipios identificados con riesgo.

Colaboración Técnico-Científica:

Dirección en Jefe

Dirección General de Sanidad vegetal

Instituto Nacional de Investigaciones Forestales, Agrícolas y pecuarias del Campo Experimental Bajío

Comité de Sanidad Vegetal del Estado de Yucatán.

Contacto

Correo: alerta.fitosanitaria@senasica.Gob.mx

Teléfono gratuito: 800 987 987 9





1

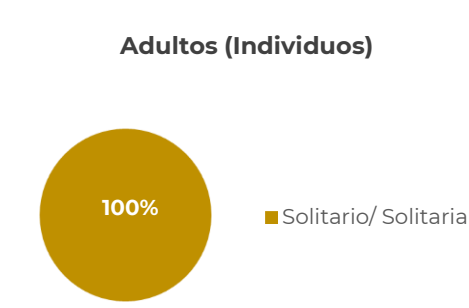
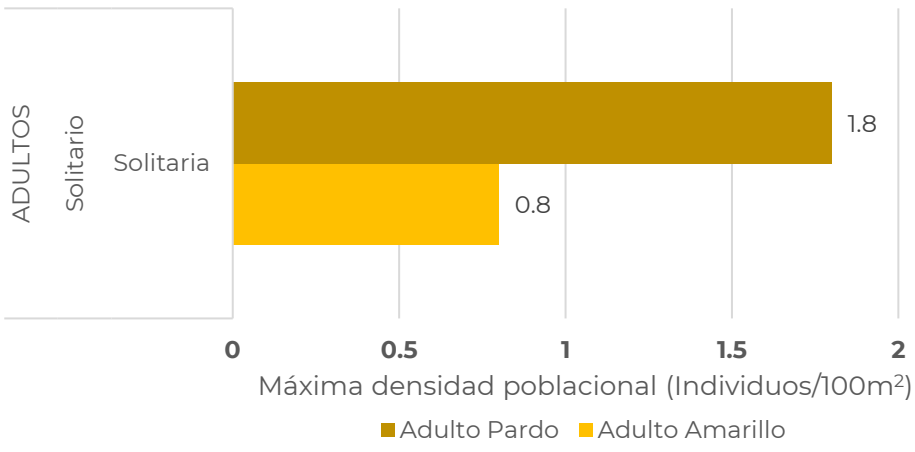
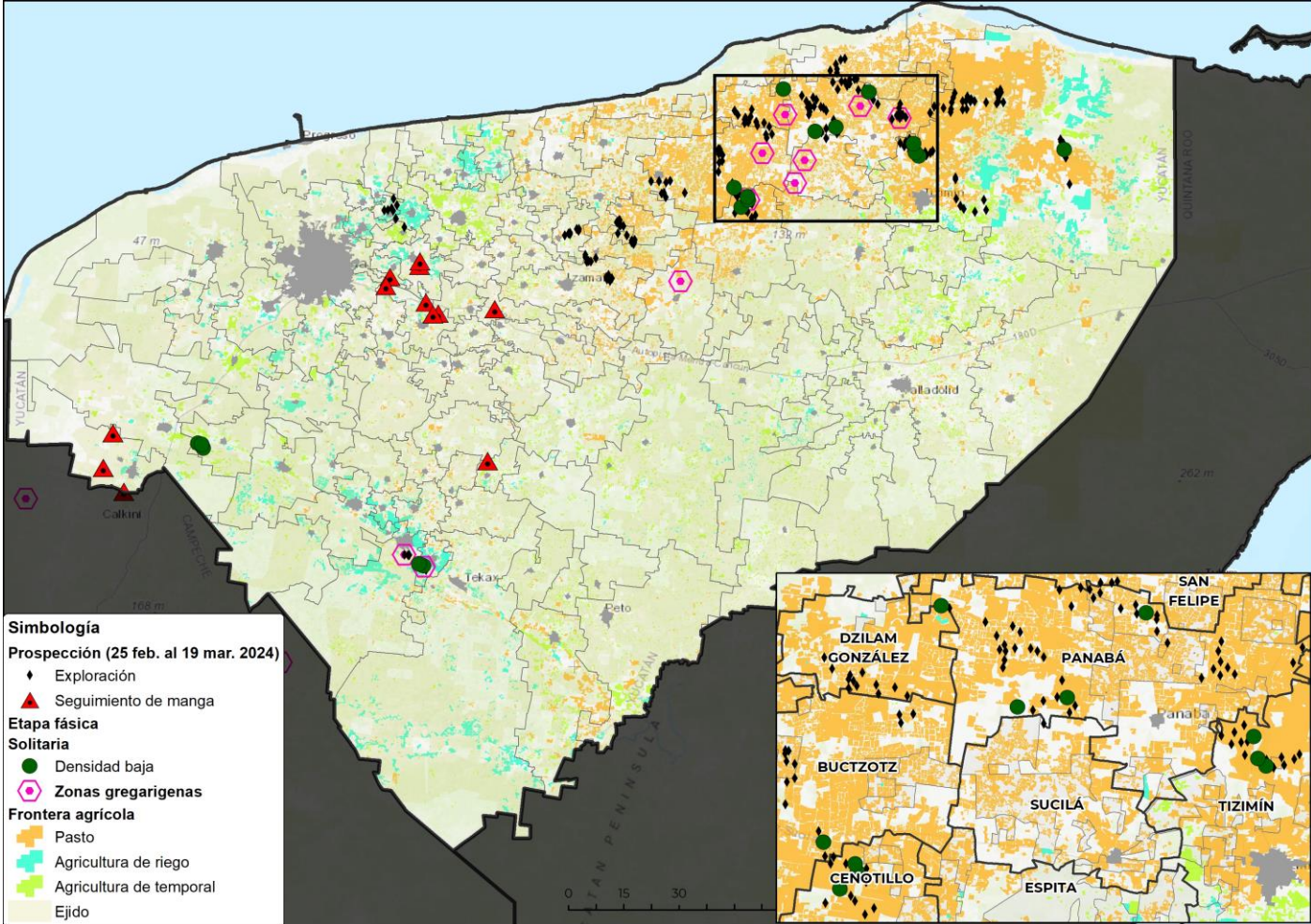
Densidad de la plaga muestreada del 25 de febrero al 19 de marzo de 2024

Sin registro de Ninfas

79 Adultos

No se registraron municipios con densidad media o alta.

Sin acciones de control





2

Posible impacto económico en municipios con presencia de la plaga



Se identifica **1** municipio con densidad de infestación alta.



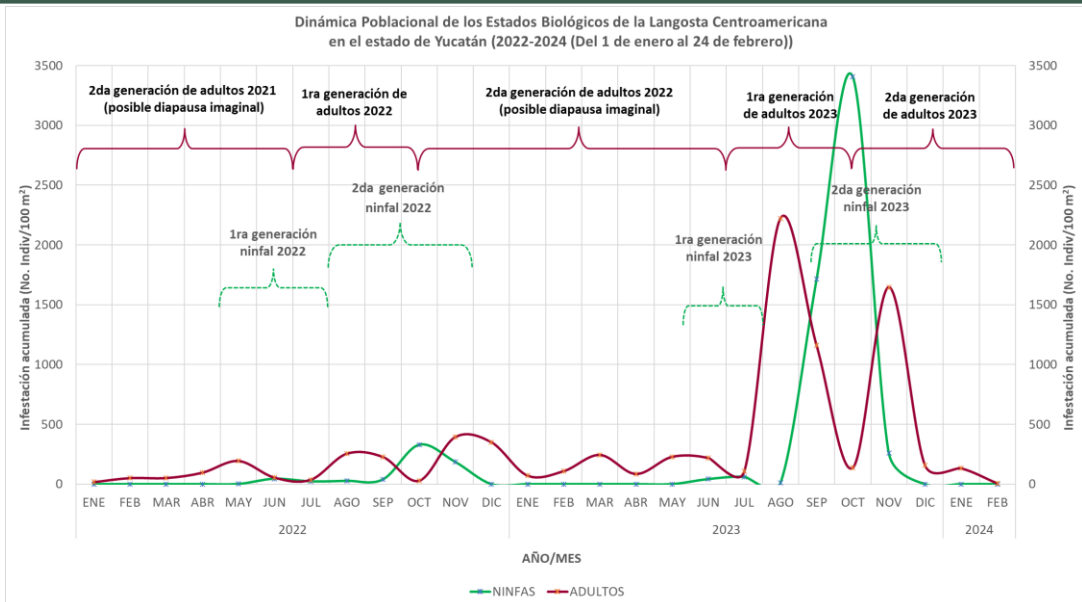
Sin embargo, no se identifica riesgo potencial de afectación en **cultivos primarios** con base en el avance de siembra a nivel municipal (SIAP, 2023).



Respecto a la presencia de la plaga, **no existe potencial impacto económico cuantificable.**

3

Dinámica poblacional de la plaga y pronóstico de estados biológicos





Estimación de Estados Biológicos por Municipio

Determinación de nivel de riesgo con base en la densidad poblacional

Alta >= 30 individuos/100m2 Media >10 y <30 individuos/100m2 Baja <= 10 individuos/100m2 Sin registro en SICAFI

Se identifican los municipios con densidad baja conforme a registros en SICAFI, donde se pronostican condiciones favorables para el desarrollo de ninfas.

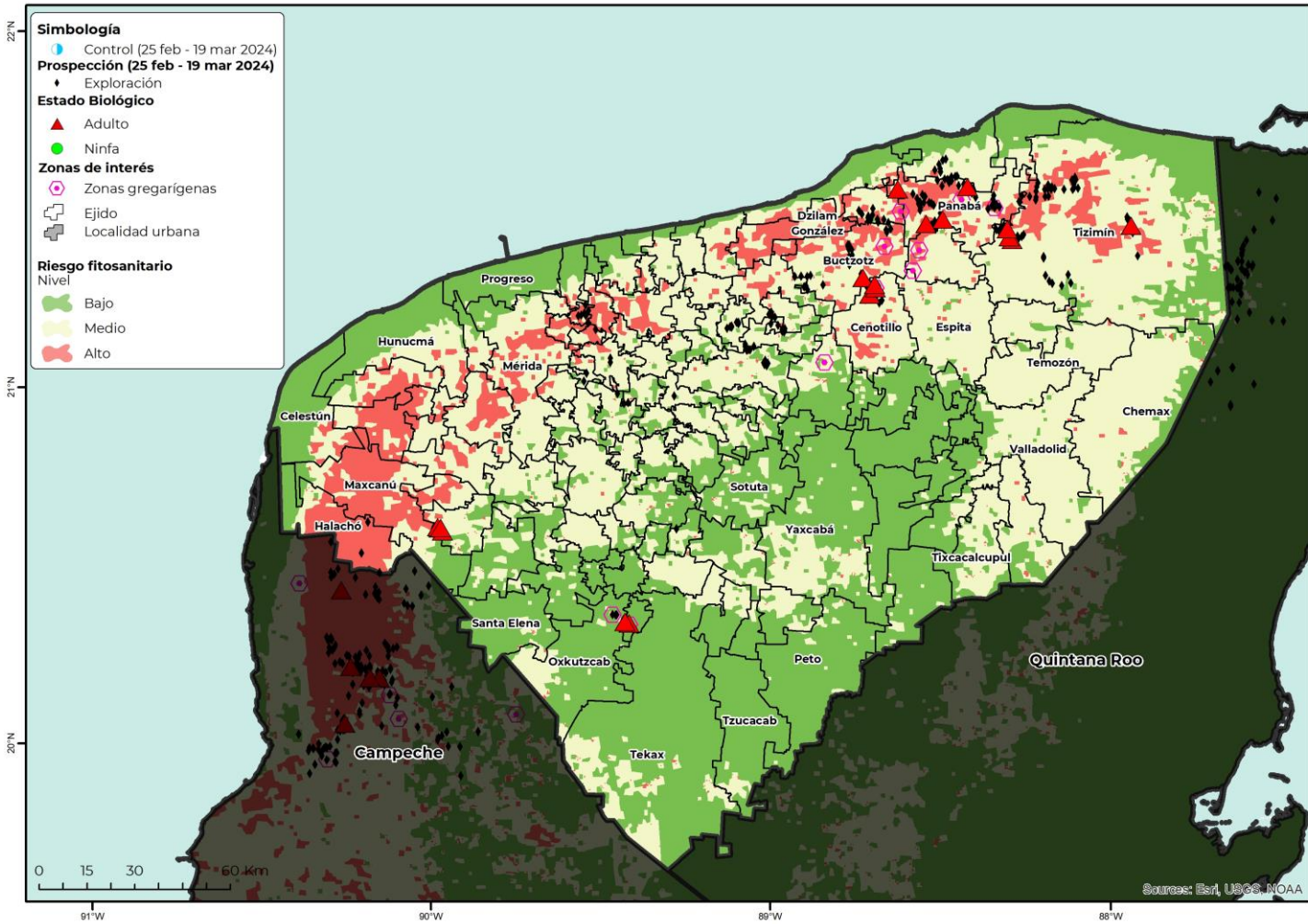
1G = primera generación 2G=segunda generación N1=Ninfa 1 N2=Ninfa 2 N3=Ninfa 3 N4=Ninfa 4 N5=Ninfa 5





Modelo de riesgo espacial multicriterio

(Distribución de la plaga, perspectiva climática, verdor de la vegetación, humedad del suelo, aptitud climática, hospedantes silvestres, uso de suelo, vegetación y altitud)

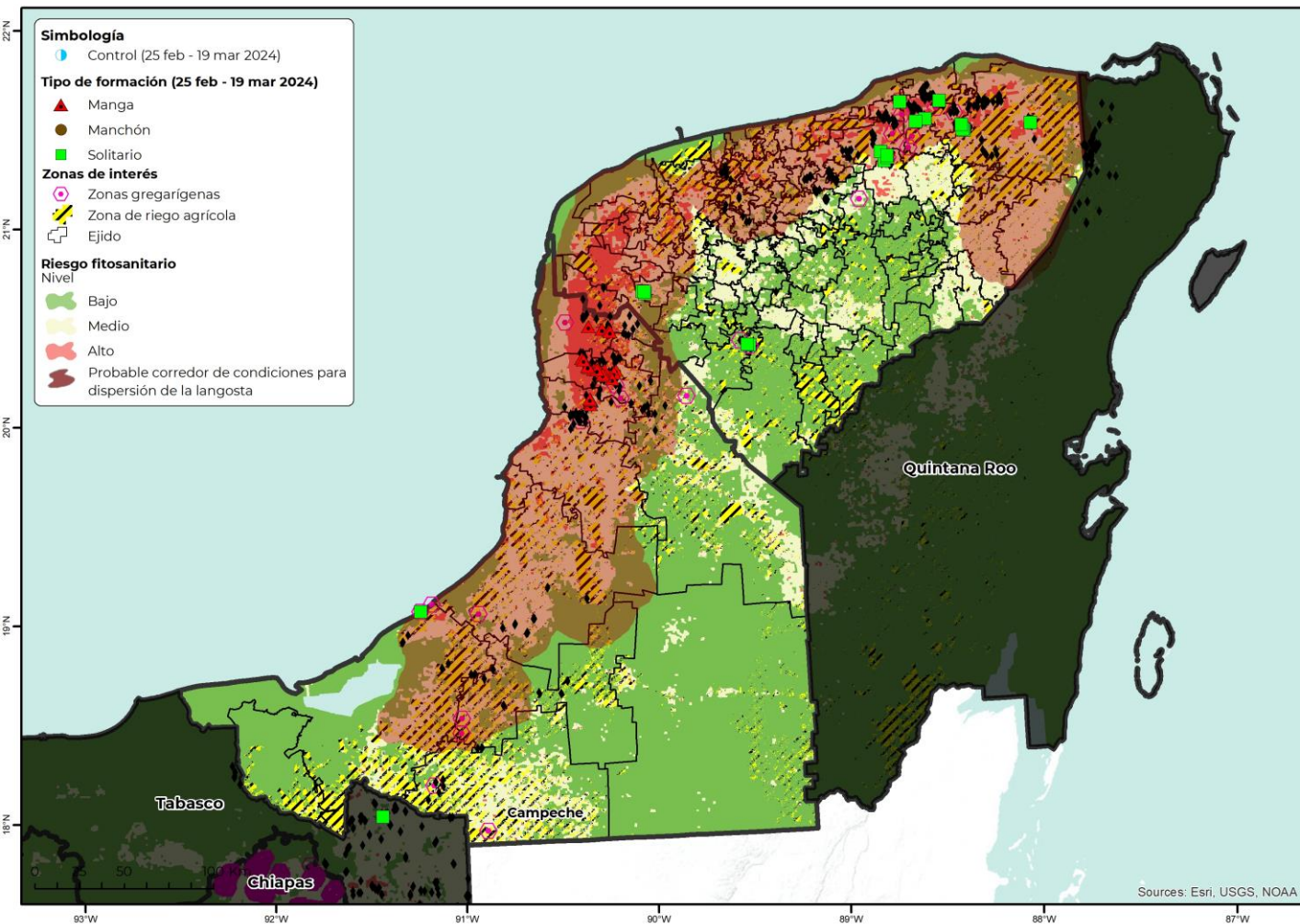


- o **33 municipios** con superficie mayor a 1,000 ha en categoría de riesgo alto de presentar condiciones para el desarrollo de la plaga.
- o **Maxcanú** es el municipio con mayor superficie en riesgo alto.
- o **Tizimin, Halachó, Dzilam González, Panabá, Kinchil, Buctzotz, Mérida y Tetiz** son otros municipios que también presentan algunas áreas en riesgo alto con condiciones para la langosta centroamericana durante el mes de abril.





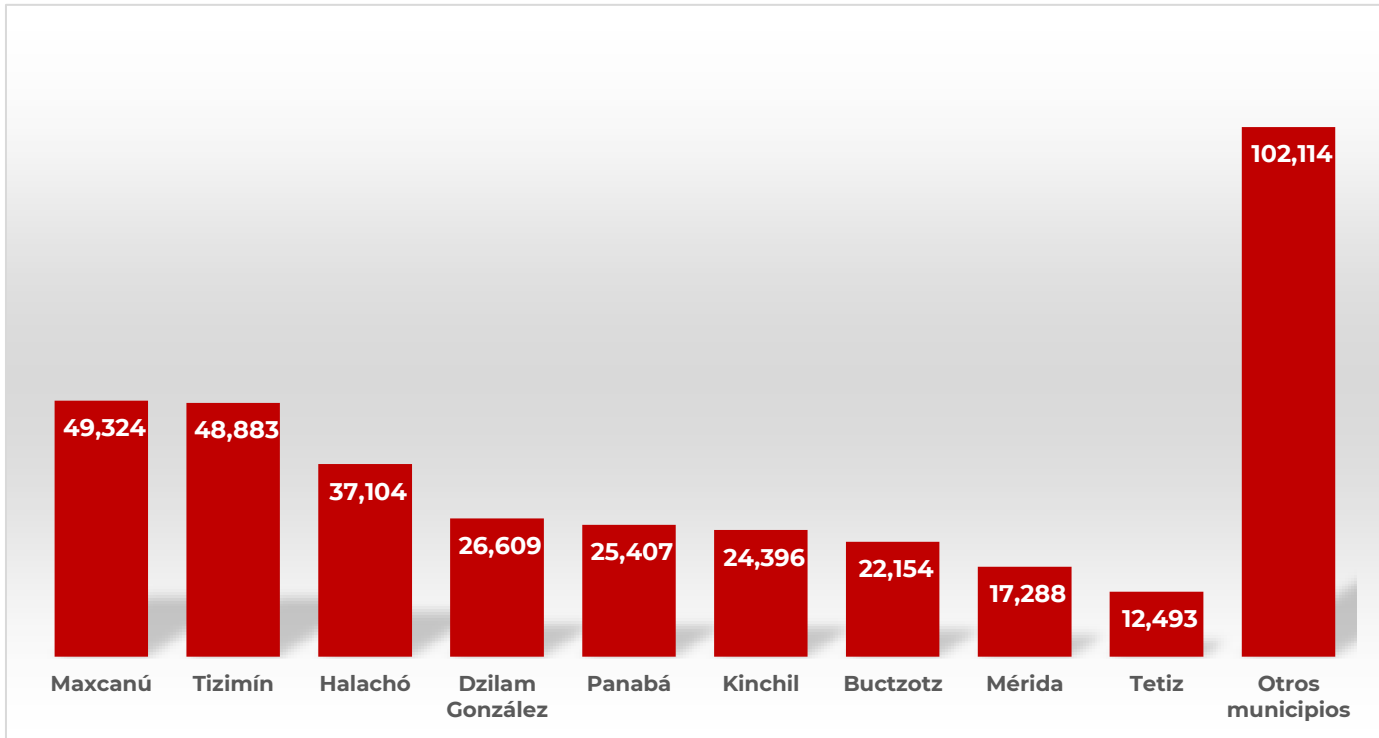
Modelo de corredores ecológicos



- o Existe presencia de manga en el estado de Campeche, sin embargo, existen condiciones para su dispersión hacia el estado de Yucatán. Las condiciones del verdor de la vegetación, en asociación con la temperatura y humedad hacen probable que la manga se expanda durante el mes de abril



Anexo 1. Superficie en riesgo alto por municipio y núcleos agrarios que se verían afectados en caso de dispersarse la plaga o invada dichas zonas



Municipio	Sup Riesgo (ha)	Ejidos en mayor riesgo
Maxcanú	49,324	Maxcanu, San Rafael, Coahuila, Kochol, Paraiso, Chunchucmil, Santo Domingo, Santa Rosa, San Fernando, Miguel De La Madrid, Granada, Chan-Chochola, Chactun, Kanachen
Tizimín	48,883	Tizimin, Dzibalku, Dzonot Ake, San Francisco Yoh-Actun, Yoc-Actun De Hidalgo, X-Panha-Toro, Chenkeken, Yohdzonot Carretero, SaMaría, Emiliano Zapata, La Libertad, Bondzonot, Santa Ana, Lazaro Cardenas, N.C.P.A. Nachi Cocom, Xkalakyodzonot, San Arturo, Santa Rosa Concepción, Chan Cenote, Santa Rosa Y Sus Anexos, Santa Clara, Tixcancal, Adolfo Lopez Mateos, Manuel Cepeda Peraza, N.C.P.A. Tesoco Nuevo, Dzonot Mezo, Kikil, El Alamo, Chan Tres Reyes, Colonia Yucatan, N.C.P.A. Nuevo Leon, San Enrique, San Manuel, Antes Kilometro Once, Moctezuma, N.C.P.A. El Limonar, Luis Echeverria Alvarez, Santa María
Halachó	37,104	Halacho, Santa María Acu, Cepeda, Cuch-Holoch, Siho, San Mateo, Dzidzibachi, San Roman
Dzilam González	26,609	Dzilam Gonzalez, Lazaro Cardenas, N.C.P.A. Dzonot Sabila, San Antonio Kilometro 50, Felipe Carrillo Puerto
Panabá	25,407	Panaba, San Francisco, Cenote Yalsihom, Loche
Kinchil	24,396	Tamchen
Buctzotz	22,154	Buctzotz, Xbec, N.C.P.A. Santa Rosa Xluch, N.C.P.A. Pueblo Nuevo San Francisco, La Gran Lucha, Chan Motul, Presidente Kennedy
Mérida	17,288	Chablekal, Chuburna, Cholul, Cauce, Sitpach, Dzitya, Tixcatal Y Opichen, San Jose Tzal, Dzununcan, Santa Cruz, Tixcuytun, Xcanatun, Copo, Komchen, Susula, San Antonio Xluch Y Noco, Sodzil, Santa María Chi, San Antonio Ool, Nucleo De Dzitya, Chalmuch, Chichi, Temozon, Tamancahe, San Pedro Nucleo De Cholul, Tahdzibichen, Xcunya, Dzibichaltun, Dzonot Y Noh-Luch



Anexo 1. Superficie en riesgo alto por municipio y núcleos agrarios que se verían afectados en caso de dispersarse la plaga o invada dichas zonas

Municipio	Sup Riesgo (ha)	Ejidots en mayor riesgo
Tetiz	12,493	Tetiz, Nohuayun, N.C.P.E. Xcoch-Jol, Chun-Ek, Chan Yah
Umán	12,085	Uman, Tebec, Oxcum, Xtepen, Itzincab Y Mulsay, San Antonio Chun Y Anexas, Yaxcopoil, Hunxectaman, Ticimul, Tanil, San Antonio Poxila, Bolon, Xcucul, Dzibikak, Hotzuc
Motul	9,810	Kini, Motul, Uci, Timul Y Chovenche, Kopte, Komchen, Kancabchen Rancho, Kankabal, Kaxatah, Santa Cruz, Mesatunich, Kambul, Tanya, Kancabchen, Ticopo, Hili
Temax	7,194	Temax, Chucmichen, San Antonio Camara
Cenotillo	7,043	Cenotillo, Tixbakab, N.C.P.A. San Felipe
Kopomá	6,527	Kopoma, San Bernardo
Baca	6,452	Baca, Tixkuncheil, San Isidro Kuxub
Celestún	6,293	Celestun
Chocholá	5,104	Chochola
Hunucmá	4,829	Hunucma, Texan Y Anexas, San Antonio Chel Y Anexa, Hunkanab
Dzilam de Bravo	4,729	Dzilam De Bravo
Sucilá	4,640	Sucila
Conkal	3,869	Conkal, Xcuyun
Samahil	3,454	Samahil, Kuchel, Nuevo Oxolom
Dzidzantún	3,172	Dzidzantun, San Francisco
Mocochá	2,823	Mococha, Tekat, Too, Carolina
Yaxkukul	2,292	Yaxkukul
Opichén	1,777	Calcehtok
Espita	1,764	Espita, Tusik, Kunche, Santa Cruz, Xuilub
Kanasín	1,655	Kanasin, Mulchechen
Chemax	1,600	Chemax, Xcan, San Juan Chen, San Roman, Xalau
Tixkokob	1,595	Nolo, Tixkokob, Euan, Kancabchen, Ekmul, Ruinas De Ake, Santa Cruz Nolo
Muxupip	1,321	Muxupip
Ucú	1,061	Ucu, Dzelchac
Telchac Pueblo	1,025	Telchac

