



**Para plagas de importancia económica
presentes en apoyo a la producción de
maíz, frijol, trigo y arroz**



N°32

Enero 2023

**Boletín de Alerta
Fitosanitaria
del SENASICA para
Gusano cogollero en
el estado de Sinaloa**



Colaboración Técnico-Científica:

Dirección en Jefe
Dirección General de Sanidad Vegetal
Instituto Nacional de Investigaciones Forestales, Agrícolas y Pecuarias del Campo Experimental Bajío
Comité de Sanidad Vegetal del Estado de Sinaloa

Vigente del 16 al 22 de enero de 2023

Gusano cogollero en Sinaloa

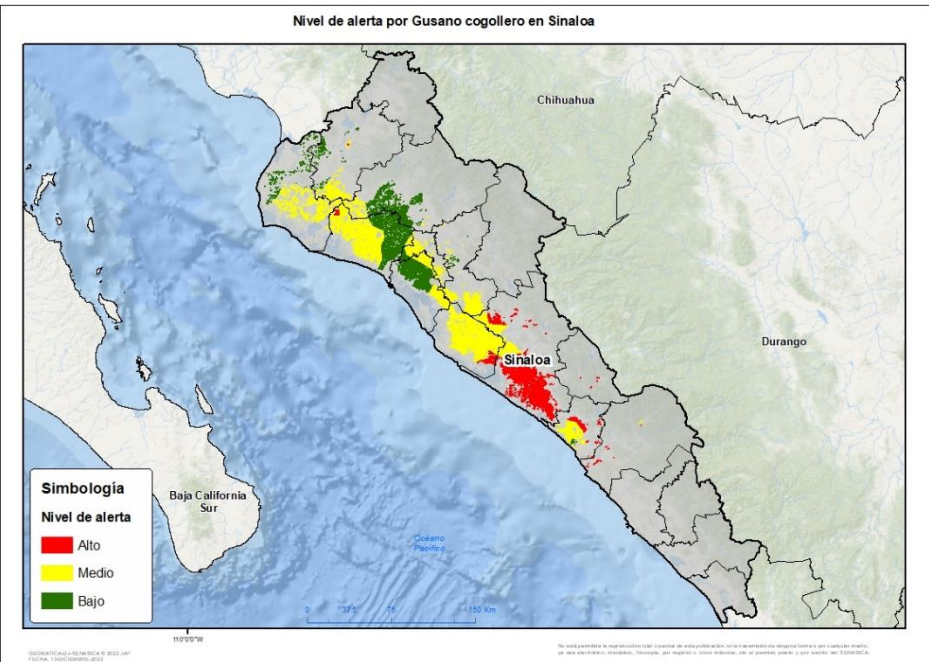
Derivado de la información recabada a través de los censos realizados en campo y el pronóstico meteorológico a 7 días, la AF-SENASICA correspondiente a Gusano cogollero en Sinaloa, notifica a los municipios con nivel de riesgo con el objeto de prevenir que la plaga se establezca en el cultivo.

1. Condiciones meteorológicas favorables para el desarrollo de la plaga

De acuerdo a la información meteorológica pronosticada en el estado se identifica que existirán condiciones favorables para el desarrollo de la plaga.

Temperatura máxima	22.8 °C
Temperatura mínima	8.8 °C
Precipitación	1-2 mm

2. Análisis de probabilidad de riesgo



Se determina que la plaga puede comenzar su desarrollo debido a que hay:

- Condición favorable en 7 municipios con riesgo fitosanitario.
- Etapa fenológica susceptible del maíz y hospedantes alternos (Anexo 1).



3. Sensibilización referenciado a estrategias operativas e impacto económico

Impacto económico en las hectáreas con mayor riesgo:



12 municipios en riesgo 411,317 ha



7 municipios bajo riesgo alto 76,043 ha



5,369 millones de pesos

Nota: El siguiente cálculo fue establecido tomando en consideración el precio medio rural promedio del estado (Fuente: SIAP, 2021).

Acompañamiento técnico al sector

Se considera oportuno:

-Notificar al productor para que puedan implementar acciones preventivas (capacitación y acompañamiento técnico) en los municipios identificados.

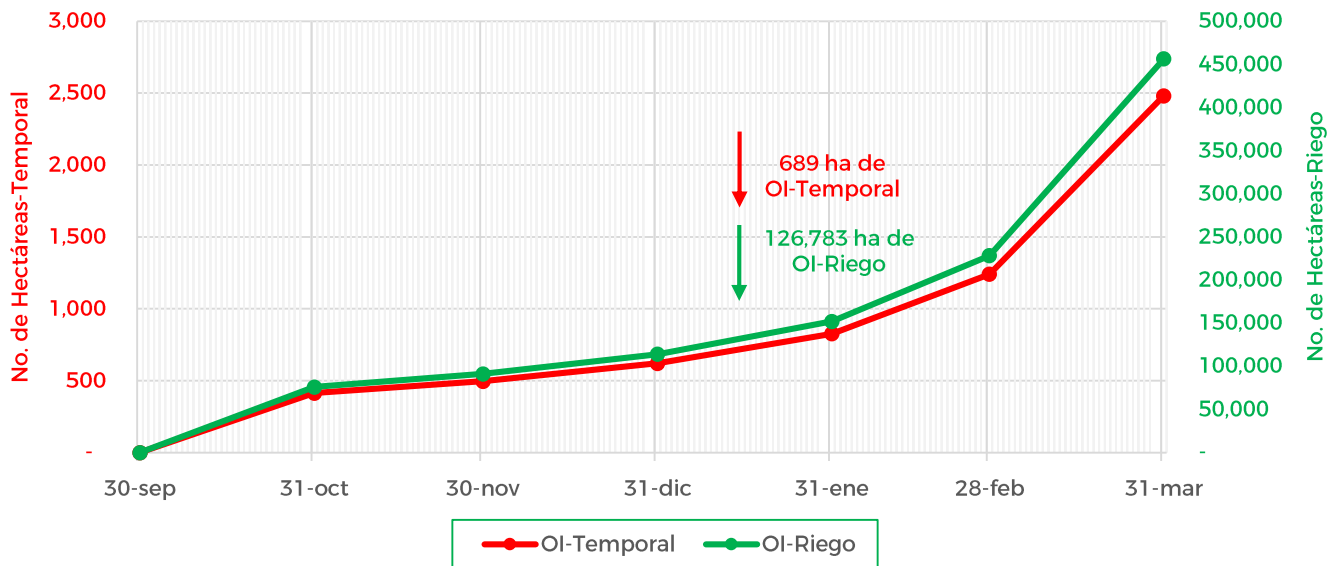
-Intensificar los sistemas de muestreo en los Puntos de Seguimiento Fitosanitario.

-Fortalecer las actividades de exploración en las unidades de producción.

Gusano cogollero en Sinaloa

4. Avance de siembra

Avance de siembra de maíz en el estado de Sinaloa al 16 de Enero del 2023
Ciclo OI



De acuerdo con los registros del SIAP, se estima el siguiente avance de siembra:

-126,783 ha bajo condiciones de riego

-689 ha bajo condiciones de temporal

5. Recomendaciones AF-SENASICA

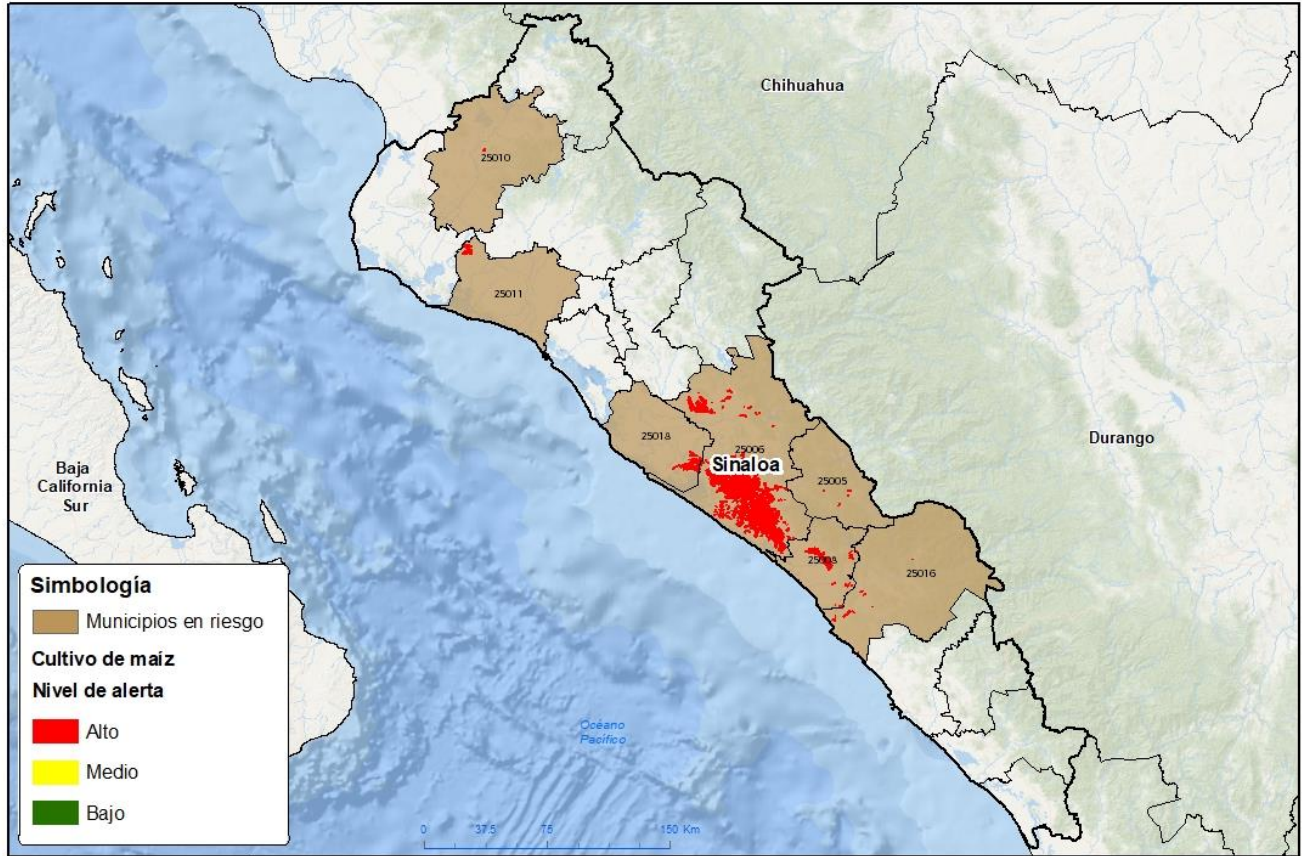
Derivado de la integración de elementos como: superficie de producción de maíz en su modalidad Otoño-Invierno, variables meteorológicas, etapa fenológica susceptible del cultivo hospedante, dinámica poblacional de la plaga y acciones operativas implementadas, se sugiere al personal técnico del Servicio Fitosanitario lo siguiente:

1. El acompañamiento técnico debe fortalecerse en los municipios señalados con riesgo alto, con el objetivo de verificar la etapa fenológica del cultivo e incidencia posible de la plaga.
2. Establecer un cronograma de actividades y calendario de visitas en los diferentes predios de los municipios identificados a fin de brindar de manera oportuna información al sector agrícola como base para el manejo preventivo.
3. Sensibilizar al sector agrícola en el manejo preventivo, donde se transfiera la metodología del monitoreo oportuno de la plaga, que permita y coadyuve en la accionabilidad ante un brote emergente.
4. En caso de encontrar la plaga, prestar especial atención en el uso de plaguicidas autorizados por COFEPRIS y privilegiar el principio del control biológico bajo un enfoque de manejo sostenible de la plaga de forma regional.

Gusano cogollero en Sinaloa

Anexo 1.- Se han identificado 7 municipios en **riesgo alto** con presencia del cultivo para el desarrollo de Gusano cogollero, mismos que en caso de presentarse la plaga estarían en riesgo.

Municipios con cultivo y probable riesgo por Gusano cogollero en Sinaloa



Municipios con estrategia operativa 2023

Municipios	Clave	Superficie (ha)	Localidades
Culiacán	25006	66,305	Aguaruto-Bebelamas-Bebelamas De San Pedro-Bellavista-Camalote-Campo Cuba-Campo Fraga-Campo Jal-Aca-Casa Blanca-Cinco Y Medio-Colonia Emancipacion-Costa Rica-Cruz De Navito-Culiacán-Culiacancito-Dorado-Echeverria-El Alhuate.
El Fuerte	25010	159	El Poblado-Jahuara-Jahuara 2-Jahuara li-Las Isabeles-Los Musos-Mochicahui-Nuevo Sinaloa-Santa Rosa-Secc. Cerro Prieto-Sección Carrizo-Taxtes-Tepic-Teroque Viejo-Zapotillo 2-Antonio Rosales-El Alguate

Contacto

Correo: alerta.fitosanitaria@senasica.gob.mx

Teléfono gratuito: 800 987 987 9



Gusano cogollero en Sinaloa

Anexo 1.- Se han identificado 7 municipios en **riesgo alto** con presencia del cultivo para el desarrollo de Gusano cogollero, mismos que en caso de presentarse la plaga estarían en riesgo.

Municipios con estrategia operativa 2023			
Municipios	Clave	Superficie (ha)	Localidades
Elota	25008	4,077	Agua Nueva-Aguapepe-Benito Juarez-Casas Viejas-Ceuta-Crucero La Cruz Entronque Con Carretera Federal Mexico 15-El Carrizo-El Limoncito-El Salado-La Cruz-Santa Fe-Boscoso-La Papalota
Guasave	25011	821	15 De Octubre-Agua Blanca-Bamoa-Batamote-Buenavista-Burrión-Caimanero-Calle 19-Calle 300-Callejones-Campo Diaz-Campo Yolanda-Capomas-Carboneras-Casa Blanca-Charco Largo-Cinco De Mayo-Cubilete-Dekalb.
Navolato	25018	3,797	Balbuena-Bataoto-Buenos Aires-Campo Romero-Campo Vital-Casa Blanca-Constituyente-Ejido Sataya-El Batallón-El Cafetal-El Diez-El Tigre-El Vergel-La Cofradía-La Curva-La Michoacana-La Primavera-Las Ilusiones-Monte Alto.
San Ignacio	25016	671	Coyotitan-Duranguito-Estación Dimas-Piactla De Abajo-Coyotitán-Piactla De Arriba
Total general		75,828	

Municipios con riesgo alto		
Municipios	Clave	Superficie (ha)
Cosalá	25005	215
Total general		215