



**AGRICULTURA**  
SECRETARÍA DE AGRICULTURA Y DESARROLLO RURAL



**SENASICA**  
SERVICIO NACIONAL DE SALUD VEGETAL  
INOCUIDAD Y CALIDAD AGROALIMENTARIA

**inifap**

Instituto Nacional de Investigaciones Forestales, Agrícolas y Pecuarias

**CESVO**  
COMITÉ ESTADAL DE SANIDAD VEGETAL DE OAXACA



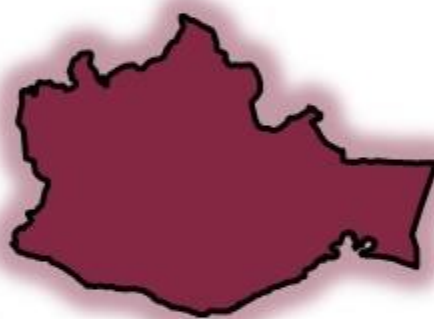
**Para plagas de importancia económica presentes en apoyo a la producción de maíz, frijol, trigo y arroz**



**N°12**

Junio 2022

# Boletín de Alerta Fitosanitaria del SENASICA para Gusano cogollero en el estado de Oaxaca



Colaboración Técnico-Científica:

Dirección en Jefe

Dirección General de Sanidad Vegetal

Instituto Nacional de Investigaciones Forestales, Agrícolas y Pecuarias del Campo Experimental Bajío

Comité de Sanidad Vegetal del Estado de Oaxaca

**Vigente del 20 al 26 de junio de 2022**

**Gusano cogollero en Oaxaca**

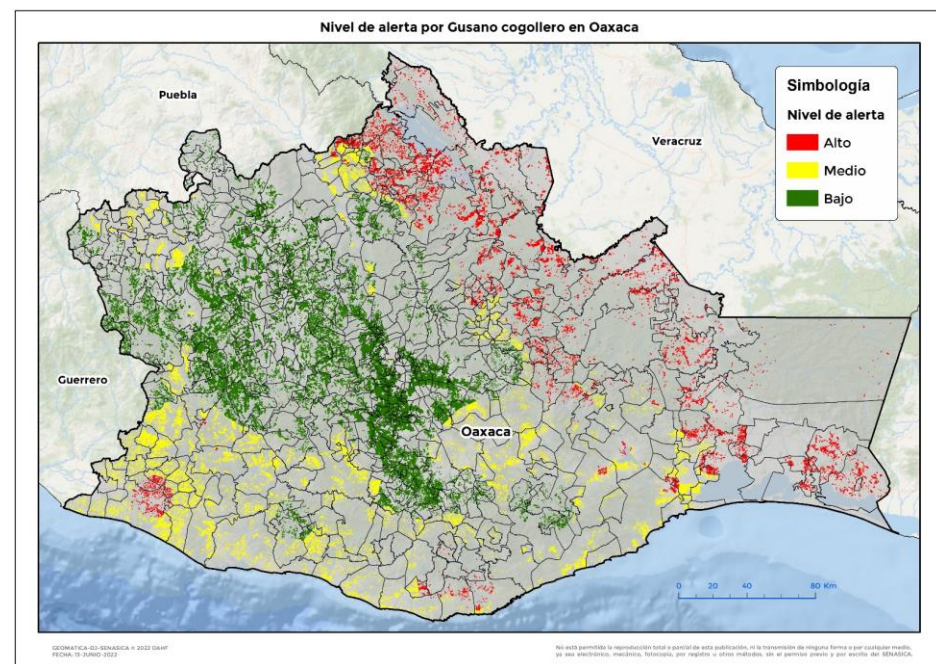
Derivado de la información recabada a través de los censos realizados en campo y el pronóstico meteorológico a 7 días, la **AF-SENASICA** correspondiente a **Gusano cogollero en Oaxaca**, notifica a los municipios con nivel de riesgo con el objeto de prevenir que la plaga se establezca en el cultivo.

**1. Condiciones meteorológicas favorables para el desarrollo de la plaga**

De acuerdo a la información **meteorológica pronosticada** en el estado se identifica que **existirán condiciones favorables** para el desarrollo de la plaga.

Temperatura máxima	<b>24.5 °C</b>
Temperatura mínima	<b>16.8 °C</b>
Precipitación	<b>48.1-209.9 mm</b>

**2. Análisis de probabilidad de riesgo**



Se determina que la plaga puede comenzar su desarrollo debido a que hay:

- Condición favorable en **132 municipios bajo riesgo fitosanitario**.
- Etapa fenológica susceptible del maíz y hospedantes alternos (Anexo 1).



**3. Sensibilización referenciado a estrategias operativas e impacto económico**

**Impacto económico en las hectáreas con mayor riesgo:**

- 560 municipios en riesgo 348,375 ha**
- 132 municipios en riesgo alto con 52,584 ha**
- 272 millones de pesos**

**Acompañamiento técnico al sector**

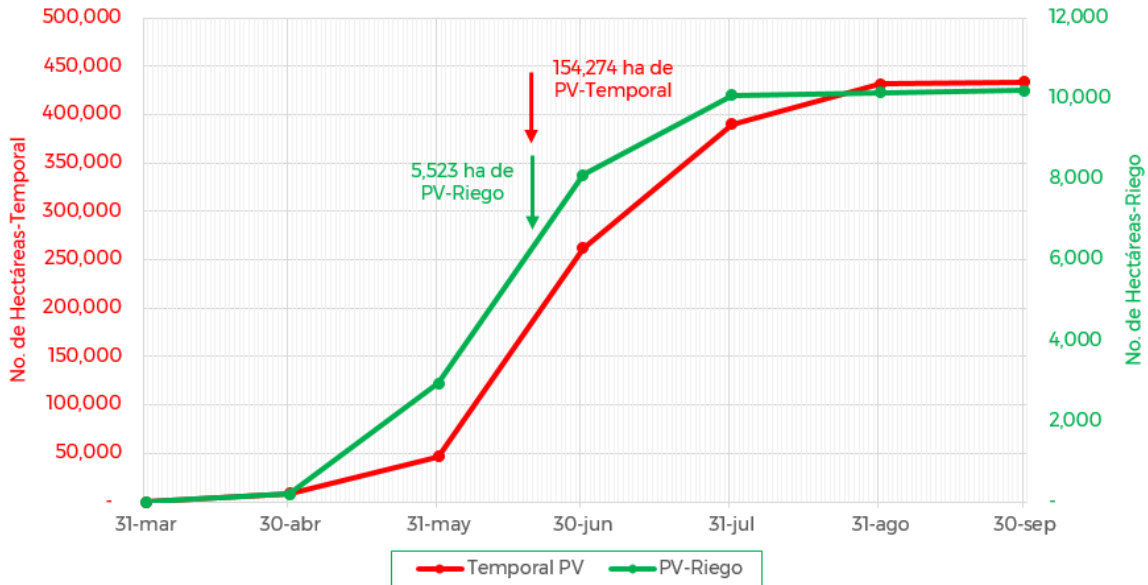
- Se considera oportuno:
- Notificar al productor para que puedan implementar **acciones preventivas (capacitación y acompañamiento técnico) en los municipios identificados**.
  - Intensificar los sistemas de monitoreo** en los Puntos de Seguimiento Fitosanitario.
  - Fortalecer las actividades** de exploración en las unidades de producción.

**Nota:** El siguiente cálculo fue establecido tomando en consideración el precio medio rural promedio del estado (Fuente: SIAP, 2020).

**Gusano cogollero en Oaxaca**

**4. Avance de siembra**

Avance de siembra de maíz en el estado de Oaxaca al 20 de junio de 2022  
Ciclo PV



De acuerdo con los registros del SIAP, se estima el siguiente avance de siembra:

- **5,523 ha** bajo condiciones de **riego**
- **154,274 ha** bajo condiciones de **temporal**

**5. Recomendaciones AF-SENASICA**

Derivado de la integración de elementos como: superficie de producción de maíz en su modalidad Primavera-Verano, variables meteorológicas, etapa fenológica susceptible del cultivo hospedante, dinámica poblacional de la plaga y acciones operativas implementadas, se sugiere al personal técnico del Servicio Fitosanitario lo siguiente:

1. El acompañamiento técnico debe fortalecerse en los municipios señalados de alto riesgo, con el objetivo de **verificar la etapa fenológica del cultivo e incidencia posible de la plaga**.
2. Establecer un cronograma de actividades y calendario de visitas en los diferentes predios de los municipios identificados **a fin de brindar de manera oportuna información al sector agrícola como base para el manejo preventivo**.
3. Sensibilizar al sector agrícola en el manejo preventivo, donde **se transfiera la metodología del monitoreo oportuno de la plaga, que permita y coadyuve en la accionabilidad ante un brote emergente**.
4. En caso de encontrar la plaga, **prestar especial atención en el uso de plaguicidas autorizados por COFEPRIS y privilegiar el principio del control biológico bajo un enfoque de manejo sostenible de la plaga de forma regional**.

**Contacto**

Correo: [alerta.fitosanitaria@senasica.gob.mx](mailto:alerta.fitosanitaria@senasica.gob.mx)

Teléfono gratuito: 800 987 987 9

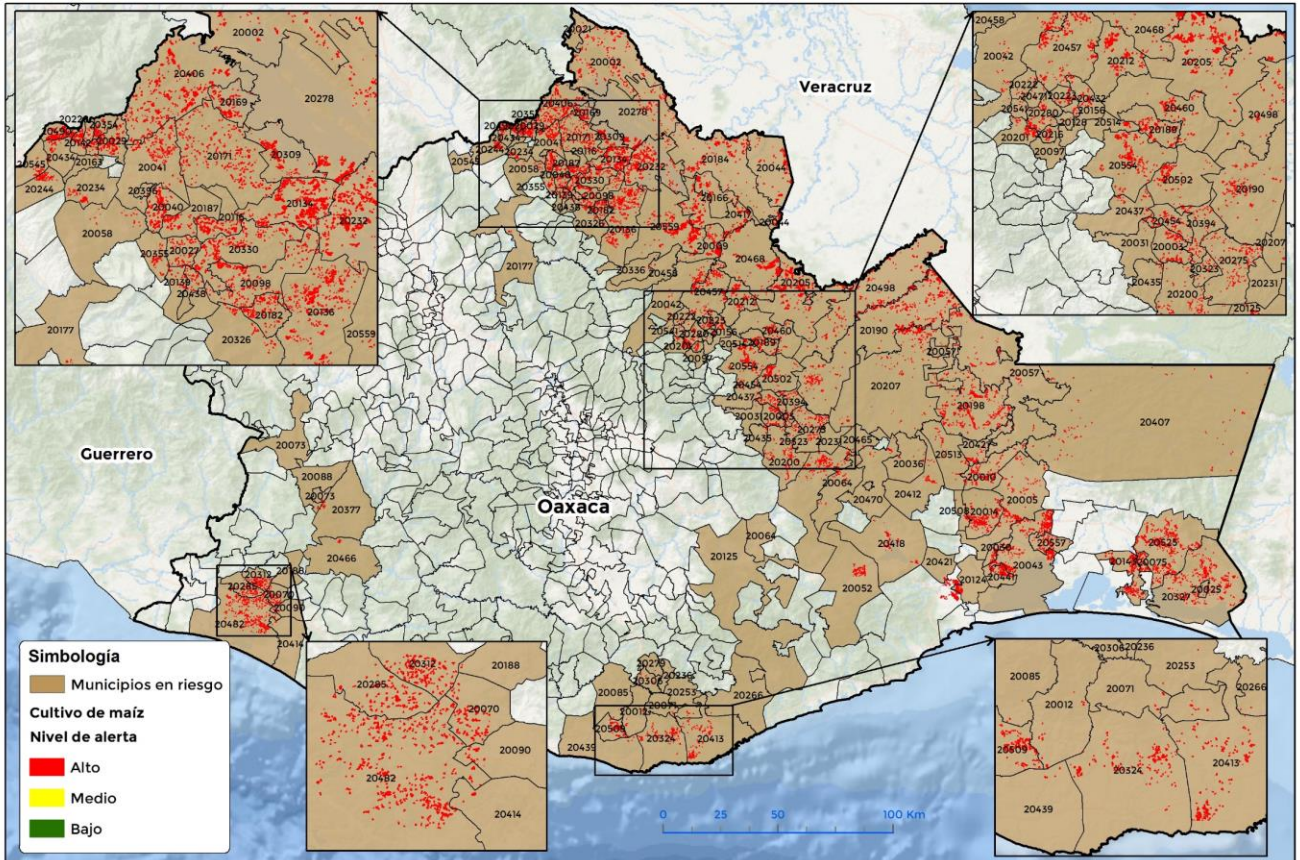


Vigente del 20 al 26 de junio de 2022

Gusano cogollero en Oaxaca

Anexo 1.- Se han identificado 132 municipios en **riesgo alto** con presencia del cultivo para el desarrollo de Gusano cogollero, mismos que en caso de presentarse la plaga estarían en riesgo.

Municipios con cultivo y probable riesgo por Gusano cogollero en Oaxaca



GEOMÁTICA-03-SENASICA © 2022 DAHF  
FECHA: 13-JUNIO-2022

No está permitida la reproducción total o parcial de esta publicación, ni la transmisión de ninguna forma o por cualquier medio, ya sea electrónico, mecánico, fotocopia, por registro u otros métodos, sin el permiso previo y por escrito del SENASICA.

**Municipios con estrategia operativa 2022**

Municipios	Clave	Superficie (ha)	Localidades
Ayotzintepec	20009	1,018	
Heroica Ciudad de Juchitán de Zaragoza	20043	2,187	
Pinotepa de Don Luis	20070	222	
San Andrés Huaxpaltepec	20090	59	
San Blas Atempa	20124	238	
San Carlos Yautepec	20125	485	
San Francisco Ixhuatán	20143	1,048	

Contacto

Correo: [alerta.fitosanitaria@senasica.gob.mx](mailto:alerta.fitosanitaria@senasica.gob.mx)

Teléfono gratuito: 800 987 987 9

**Vigente del 20 al 26 de junio de 2022**
**Gusano cogollero en Oaxaca**

**Anexo 1.- Se han identificado 132 municipios en riesgo alto con presencia del cultivo para el desarrollo de Gusano cogollero, mismos que en caso de presentarse la plaga estarían en riesgo.**

**Municipios con estrategia operativa 2022**

<b>Municipios</b>	<b>Clave</b>	<b>Superficie (ha)</b>	<b>Localidades</b>
San Juan Bautista Cuicatlán	20177	9	
San Juan Cotzocón	20190	2,924	
San Juan Guichicovi	20198	1,733	
San Juan Mazatlán	20207	825	La Mixtequita-Nuevo Brena Torres-Nuevo Progreso
San Pedro Tapanatepec	20327	1,528	
Santa María Chimalapa	20407	348	
Santa María Huazolotitlán	20414	26	
Santiago Pinotepa Nacional	20482	1,176	Cerro De La Esperanza-Collantes-Mancuernas-Pinotepa
Santiago Yaveo	20498	1,280	
Santo Domingo Tehuantepec	20515	470	
Santo Domingo Zanatepec	20525	1,809	
<b>Total general</b>		<b>17,386</b>	

**Contacto**
**Correo: [alerta.fitosanitaria@senasica.gob.mx](mailto:alerta.fitosanitaria@senasica.gob.mx)**
**Teléfono gratuito: 800 987 987 9**

**Vigente del 20 al 26 de junio de 2022**
**Gusano cogollero en Oaxaca**
**Anexo 1.- Se han identificado 132 municipios en riesgo alto con presencia del cultivo para el desarrollo de Gusano cogollero, mismos que en caso de presentarse la plaga estarían en riesgo.**

Municipios con nivel de riesgo alto		
Municipios	Clave	Superficie (ha)
Acatlán de Pérez Figueroa	20002	996
Asunción Cacalotepec	20003	276
Asunción Ixtaltepec	20005	715
El Barrio de la Soledad	20010	545
Candelaria Loxicha	20012	39
Ciudad Ixtepec	20014	731
Cosolapa	20021	59
Chahuities	20025	21
Chiquihuitlán de Benito Juárez	20027	122
Eloxochitlán de Flores Magón	20029	245
El Espinal	20030	150
Tamazulápam del Espíritu Santo	20031	13
Guevea de Humboldt	20036	35
Huauteppec	20040	356
Huautla de Jiménez	20041	291
Ixtlán de Juárez	20042	246
Loma Bonita	20044	1,363
Magdalena Tequisistlán	20052	322
Matías Romero Avendaño	20057	412
Mazatlán Villa de Flores	20058	32
Nejapa de Madero	20064	166
Pluma Hidalgo	20071	19
Putla Villa de Guerrero	20073	24
Reforma de Pineda	20075	242
San Agustín Loxicha	20085	4
San Andrés Cabecera Nueva	20088	34
San Andrés Solaga	20097	1

Municipios con nivel de riesgo alto		
Municipios	Clave	Superficie (ha)
San Andrés Teotilápam	20098	524
San Bartolomé Ayautla	20116	347
San Cristóbal Lachirioag	20128	2
San Felipe Jalapa de Díaz	20134	1,219
San Felipe Usila	20136	1,301
San Francisco Chapulapa	20139	53
San Francisco Huehuetlán	20142	138
San Idefonso Villa Alta	20156	130
San Jerónimo Tecóatl	20163	6
San José Chiltepec	20166	469
San José Independencia	20169	261
San José Tenango	20171	609
San Juan Bautista Tlacoatzintepec	20182	303
San Juan Bautista Tuxtepec	20184	1,505
San Juan Coatzacoapam	20187	195
San Juan Colorado	20188	6
San Juan Comaltepec	20189	436
San Juan Juquila Mixes	20200	235
San Juan Juquila Vijanos	20201	137
San Juan Lalana	20205	2,090
San Juan Petlapa	20212	580
San Juan Tabaá	20216	56
San Juan Yaeé	20222	30
San Juan Yatzona	20223	89

**Contacto**

 Correo: [alerta.fitosanitaria@senasica.gob.mx](mailto:alerta.fitosanitaria@senasica.gob.mx)

Teléfono gratuito: 800 987 987 9

**Vigente del 20 al 26 de junio de 2022**
**Gusano cogollero en Oaxaca**
**Anexo 1.- Se han identificado 132 municipios en riesgo alto con presencia del cultivo para el desarrollo de Gusano cogollero, mismos que en caso de presentarse la plaga estarían en riesgo.**

Municipios con nivel de riesgo alto		
Municipios	Clave	Superficie (ha)
San Lorenzo Cuaunecuiltitla	20228	21
San Lucas Camotlán	20231	5
San Lucas Ojitlán	20232	1,482
San Lucas Zoquiápam	20234	92
San Marcial Ozolotepec	20236	0
San Martín Toxpalan	20244	106
San Mateo Piñas	20253	4
San Miguel del Puerto	20266	3
San Miguel Quetzaltepec	20275	253
San Miguel Soyaltepec	20278	829
San Miguel Suchixtepec	20279	2
Villa Talea de Castro	20280	172
San Miguel Tlacamama	20285	276
San Pedro el Alto	20306	34
San Pedro Ixcatlán	20309	233
San Pedro Jicayán	20312	313
San Pedro Ocopetatillo	20322	62
San Pedro Ocoteppec	20323	37
San Pedro Pochutla	20324	389
San Pedro Sochiápam	20326	125
San Pedro Teutila	20330	564
San Pedro Yólox	20336	9
Santa Ana Ateixtlahuaca	20354	94
Santa Ana Cuauhtémoc	20355	87
Santa Cruz Acatepec	20374	1
Santa Cruz Itundujia	20377	70
Santa María Alotepec	20394	178

Municipios con nivel de riesgo alto		
Municipios	Clave	Superficie (ha)
Santa María la Asunción	20396	11
Santa María Chilchotla	20406	1,124
Santa María Cuienagati	20412	88
Santa María Huatulco	20413	424
Santa María Jacatepec	20417	1,378
Santa María Jalapa del Marqués	20418	174
Santa María Mixtequilla	20421	18
Santa María Petapa	20427	244
Santa María Temaxcalapa	20432	22
Santa María Teopoxco	20434	122
Santa María Tepantlali	20435	18
Santa María Tlahuitoltepec	20437	64
Santa María Tlalixtac	20438	61
Santa María Tonameca	20439	17
Santa María Totolapilla	20440	2
Santa María Xadani	20441	467
Santiago Atitlán	20454	215
Santiago Camotlán	20457	666
Santiago Comaltepec	20458	11
Santiago Choápam	20460	347
Santiago Ixcuinteppec	20465	37
Santiago Ixtayutla	20466	33
Santiago Jocotepec	20468	1,744
Santiago Lachiguiri	20470	48
Santiago Lalopa	20471	10
Santiago Texcalcingo	20490	301

**Contacto**

 Correo: [alerta.fitosanitaria@senasica.gob.mx](mailto:alerta.fitosanitaria@senasica.gob.mx)

Teléfono gratuito: 800 987 987 9





**Vigente del 20 al 26 de junio de 2022**

**Gusano cogollero en Oaxaca**

**Anexo 1.- Se han identificado 132 municipios en riesgo alto con presencia del cultivo para el desarrollo de Gusano cogollero, mismos que en caso de presentarse la plaga estarían en riesgo.**

<b>Municipios con nivel de riesgo alto</b>		
<b>Municipios</b>	<b>Clave</b>	<b>Superficie (ha)</b>
Santiago Zacatepec	20502	292
Santo Domingo Chihuitán	20508	89
Santo Domingo de Morelos	20509	333
Santo Domingo Petapa	20513	130
Santo Domingo Roayaga	20514	67
Tanetze de Zaragoza	20541	11
Teotitlán de Flores Magón	20545	41
Totontepec Villa de Morelos	20554	506
Unión Hidalgo	20557	297
San Juan Bautista Valle Nacional	20559	2,166
<b>Total general</b>		<b>35,198</b>

**Contacto**

**Correo: [alerta.fitosanitaria@senasica.gob.mx](mailto:alerta.fitosanitaria@senasica.gob.mx)**

**Teléfono gratuito: 800 987 987 9**