



SISTEMA DE
ALERTA
FITOSANITARIA

Boletín del Sistema de Alerta Fitosanitaria del SENASICA para Gusano elotero en el estado de Oaxaca



Colaboración Técnico-Científica:

- Dirección de Sanidad Vegetal
- Dirección de Sistematización y Análisis Sanitario
- Instituto Nacional de Investigaciones Forestales, Agrícolas y Pecuarias del Campo Experimental Bajío
- Comité de Sanidad Vegetal del Estado de Oaxaca



El Sistema de Alerta Fitosanitaria del SENASICA correspondiente a Gusano elotero en el estado de Oaxaca, y derivado del análisis de la información recabada a través de los censos realizados en campo y los datos meteorológicos pronosticados, notifica los municipios con nivel de riesgo identificados con el propósito de prevenir que la plaga se establezca en el cultivo.

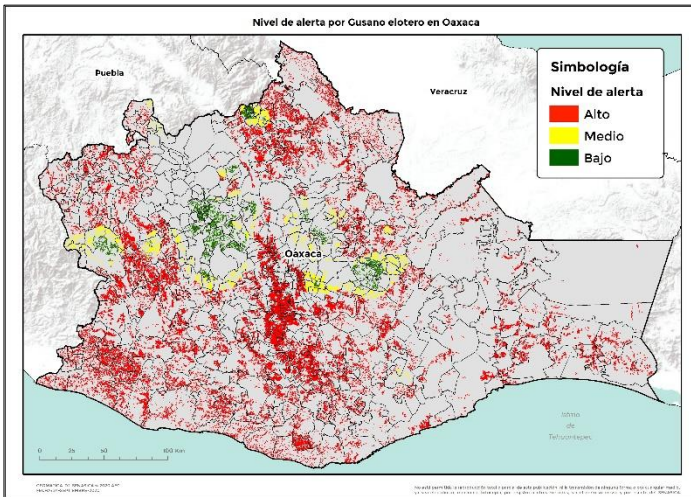
1

Condiciones de factores ambientales favorables para el desarrollo de la plaga (28 de septiembre al 04 de octubre)

El análisis de información **meteorológica pronosticada** considera las **temperaturas promedio esperadas** para el desarrollo de Gusano elotero en 7 días. En el período del 28 de septiembre al 04 de octubre en el estado de Oaxaca **existirán las condiciones climáticas óptimas** para el desarrollo de la plaga, esperándose temperaturas promedio que oscilan entre los 15.8° a los 23.0°C..

2

Análisis de Probabilidad de riesgo



509 municipios bajo riesgo fitosanitario con presencia del cultivo (SIAP 2019) y conforme a las condiciones para el desarrollo de la plaga.

3

Información referencial plaga-hospedante

Existe la condición favorable de requerimientos térmicos para que la plaga inicie su desarrollo, complete su ciclo biológico y ocasione daño al cultivo en **451 municipios** determinados con nivel crítico, en donde se encuentra la etapa fenológica susceptible del maíz y hospedantes alternos (Anexo 1).



4

Sensibilización referenciado a Estrategias operativas e Impacto económico

Son **509 municipios** con superficie en riesgo con aproximadamente **371,152 Ha.** de las cuáles **323,787 Ha.** estarían en riesgo **Alto**, ya que la plaga completaría su primer generación, estas condiciones se proyectan en **451 municipios**, que representan el **87.23 %** de afectación del total de superficie sembrada del estado.

Impacto económico en las hectáreas con mayor riesgo para el desarrollo potencial de la plaga.

1,575
Millones de pesos



Acompañamiento técnico al sector

Se considera oportuno notificar al productor a fin de que puedan implementar **acciones preventivas (capacitación y acompañamiento técnico)** en los municipios identificados.

Se recomienda, **intensificar los sistemas de monitoreo** en los Puntos de Seguimiento Fitosanitario y **fortalecer las actividades** de exploración en las unidades de producción.

Nota: El siguiente cálculo fue establecido tomando en consideración el precio medio rural promedio del Estado (Fuente: SIAP, 2019).

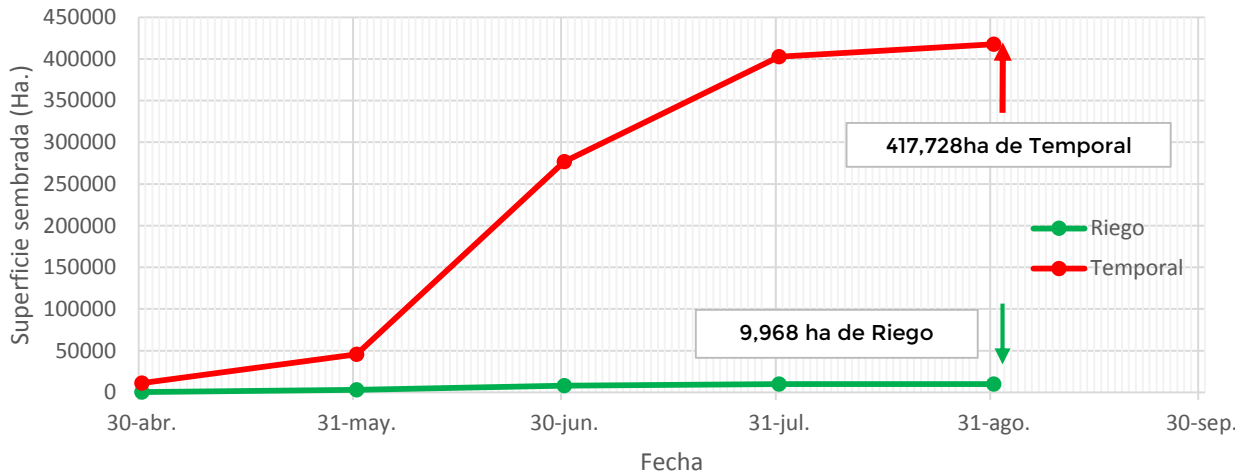
Contacto

Correo: alerta.fitosanitaria@senasica.gob.mx
Teléfono gratuito: **800 987 987 9**

5

Avance de siembra y estado del cultivo

Avance de siembra de maíz en el estado de Oaxaca al 31 de agosto de 2020.
Ciclo P/V 2020



Se estima que a la fecha ya fueron establecidas la totalidad de hectáreas (9,968) de maíz bajo condiciones de riego y (417,728) de maíz bajo condiciones de temporal, de acuerdo con los registros del SIAP.

6

Recomendaciones SAF-SENASICA

Derivado de la integración de elementos como: superficie de producción de maíz en su modalidad Primavera-Verano, variables climáticas (temperatura, base del requerimiento térmico de la plaga), etapa fenológica del cultivo hospedante, dinámica poblacional de la plaga y estrategias operativas implementadas, se sugiere lo siguiente:

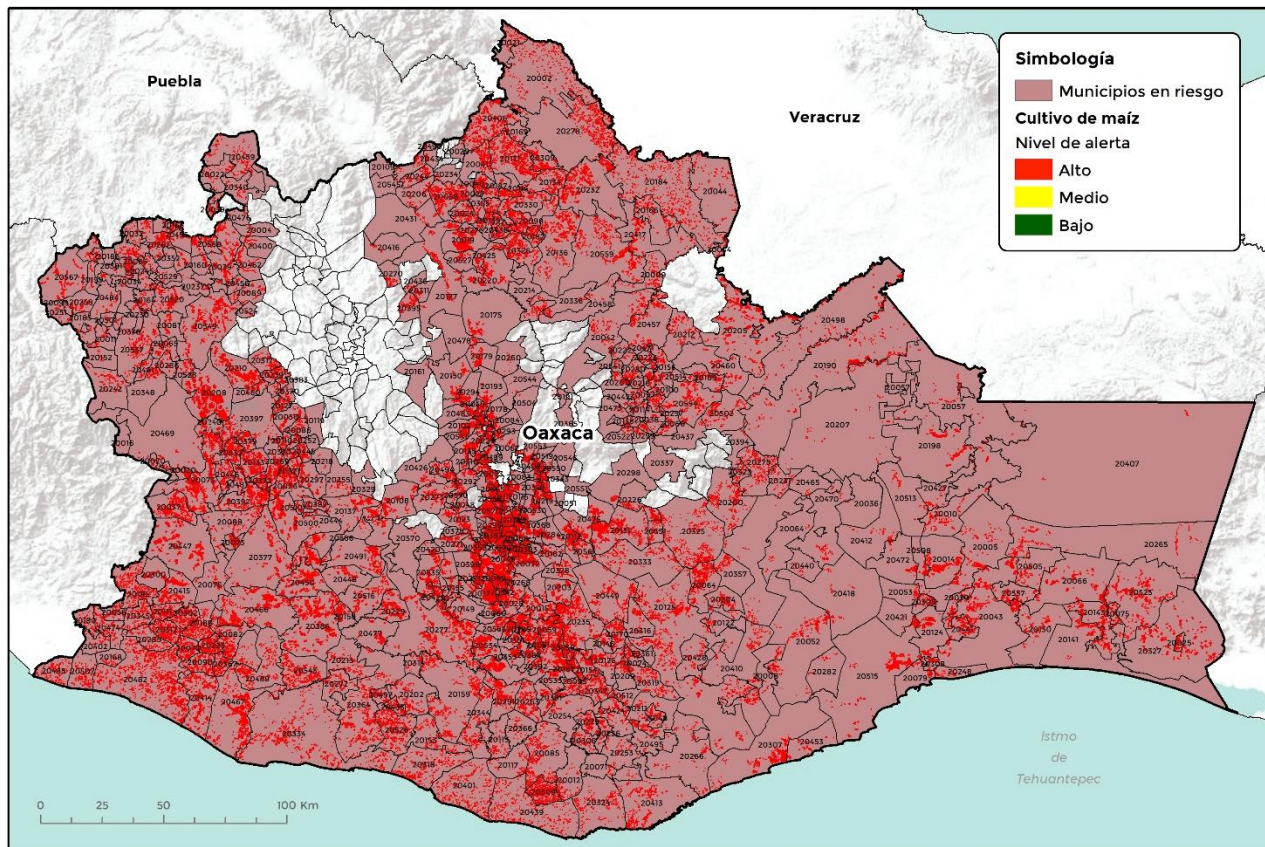
1. El acompañamiento técnico debe fortalecerse en los municipios señalados de alto riesgo por parte del personal técnico del Servicio Fitosanitario, con el objetivo de **verificar la etapa fenológica del cultivo e incidencia posible del Gusano elotero.**
2. Sensibilizar al sector agrícola en el manejo preventivo, donde se transfiera la **metodología del monitoreo oportuno de la plaga**, prestando especial atención en la etapa de inicio del jiloteo hasta el estado lechoso-masoso del maíz, a fin de que **permita y coadyuve en la accionabilidad ante un brote emergente.**
3. Se sugiere al personal técnico del Servicio Fitosanitario establecer un cronograma de actividades y calendario de visitas en los diferentes predios de los municipios identificados como alto riesgo a **fin de verificar la presencia o ausencia de la plaga, misma que permitirá y servirá de base para el manejo preventivo.**
4. En caso de encontrar la plaga, el personal técnico del Servicio Fitosanitario **prestará especial atención en la recomendación sobre el uso de plaguicidas autorizados por COFEPRIS y privilegiar el uso del control biológico bajo un enfoque de manejo sostenible de la plaga de forma regional.**

Contacto

Correo: alerta.fitosanitaria@senasica.gob.mx
Teléfono gratuito: 800 987 987 9

Anexo 1. 451 municipios identificados con alto riesgo y presencia del cultivo para el desarrollo de Gusano elotero, mismos que en caso de presentarse la plaga, estarían en peligro.

Municipios con cultivo y probable riesgo por Gusano elotero en Oaxaca



GEOMÁTICA-D3-SENASICA © 2020 AFC
FECHA: 24-SEPTIEMBRE-2020

No está permitida la reproducción total o parcial de esta publicación, ni la transmisión de ninguna forma o por cualquier medio, ya sea electrónico, mecánico, fotocopia, por registro u otros métodos, sin el permiso previo y por escrito del SENASICA.

| Municipio | Clave | Superficie (Ha) |
|--------------------------------|-------|-----------------|
| Acatlán de Pérez Figueroa | 20002 | 860 |
| Asunción Cuyotepeji | 20004 | 84 |
| Asunción Ixtaltepec | 20005 | 1158 |
| Asunción Ocotlán | 20007 | 201 |
| Asunción Tlacolulita | 20008 | 184 |
| Ayoquezco de Aldama | 20398 | 1321 |
| Ayotzintepec | 20009 | 502 |
| Calihualá | 20011 | 205 |
| Candelaria Loxicha | 20012 | 313 |
| Chahuites | 20025 | 495 |
| Chalcatongo de Hidalgo | 20026 | 1841 |
| Chiquihuitlán de Benito Juárez | 20027 | 198 |
| Ciénega de Zimatlán | 20013 | 582 |

Contacto

Correo: alerta.fitosanitaria@senasica.gob.mx
Teléfono gratuito: 800 887 887 8

Anexo 1. 451 municipios identificados con alto riesgo y presencia del cultivo para el desarrollo de Gusano elotero, mismos que en caso de presentarse la plaga, estarían en peligro.

| Municipio | Clave | Superficie (Ha) |
|--|-------|-----------------|
| Ciudad Ixtepec | 20014 | 1440 |
| Coatecas Altas | 20015 | 1243 |
| Coicoyán de las Flores | 20016 | 11 |
| Concepción Pápalo | 20019 | 990 |
| Constancia del Rosario | 20020 | 690 |
| Cosolapa | 20021 | 258 |
| Cosoltepec | 20022 | 178 |
| Cuillápam de Guerrero | 20023 | 1344 |
| Cuyamecalco Villa de Zaragoza | 20024 | 288 |
| El Barrio de la Soledad | 20010 | 627 |
| El Espinal | 20030 | 407 |
| Eloxochitlán de Flores Magón | 20029 | 20 |
| Fresnillo de Trujano | 20032 | 124 |
| Guadalupe de Ramírez | 20034 | 55 |
| Guevea de Humboldt | 20036 | 26 |
| Heroica Ciudad de Ejutla de Crespo | 20028 | 5372 |
| Heroica Ciudad de Huajuapam de León | 20039 | 1852 |
| Heroica Ciudad de Juchitán de Zaragoza | 20043 | 3523 |
| Heroica Ciudad de Tlaxiaco | 20397 | 728 |
| Heroica Villa Tezoatlán de Segura y Luna, Cuna de la Independencia de Oaxaca | 20549 | 2274 |
| Huauteppec | 20040 | 685 |
| Huautla de Jiménez | 20041 | 578 |
| Ixpantepec Nieves | 20065 | 283 |
| Ixtlán de Juárez | 20042 | 598 |
| La Compañía | 20017 | 2148 |
| La Pe | 20069 | 1577 |
| La Reforma | 20076 | 387 |
| Loma Bonita | 20044 | 802 |
| Magdalena Apasco | 20045 | 734 |
| Magdalena Mixtepec | 20048 | 184 |
| Magdalena Ocotlán | 20049 | 495 |
| Magdalena Peñasco | 20050 | 510 |
| Magdalena Teitipac | 20051 | 483 |
| Magdalena Tequisistlán | 20052 | 944 |
| Magdalena Tlacotepec | 20053 | 134 |
| Mariscala de Juárez | 20055 | 613 |
| Mártires de Tacubaya | 20056 | 556 |
| Matías Romero Avendaño | 20057 | 416 |
| Mazatlán Villa de Flores | 20058 | 1723 |
| Mesones Hidalgo | 20037 | 1473 |
| Miahuatlán de Porfirio Díaz | 20059 | 7370 |
| Mixistlán de la Reforma | 20060 | 358 |
| Monjas | 20061 | 817 |
| Nazareno Etla | 20063 | 150 |
| Nejapa de Madero | 20064 | 1727 |
| Nuevo Zoquiápam | 20504 | 5 |
| Oaxaca de Juárez | 20067 | 170 |
| Ocotlán de Morelos | 20068 | 2874 |
| Pinotepa de Don Luis | 20070 | 880 |
| Pluma Hidalgo | 20071 | 99 |
| Putla Villa de Guerrero | 20073 | 5193 |
| Reforma de Pineda | 20075 | 392 |
| Reyes Etla | 20077 | 468 |
| Rojas de Cuauhtémoc | 20078 | 122 |
| Salina Cruz | 20079 | 278 |
| San Agustín Amatengo | 20080 | 723 |
| San Agustín Atenango | 20081 | 220 |
| San Agustín Chayuco | 20082 | 959 |
| San Agustín de las Juntas | 20083 | 49 |
| San Agustín Etla | 20084 | 111 |
| San Agustín Loxicha | 20085 | 1056 |
| San Agustín Tlacotepec | 20086 | 272 |
| San Agustín Yatarení | 20087 | 115 |
| San Andrés Cabecera Nueva | 20088 | 615 |
| San Andrés Dinicuiti | 20089 | 308 |
| San Andrés Huaxpaltepec | 20090 | 1030 |
| San Andrés Ixtlahuaca | 20092 | 371 |
| San Andrés Paxtlán | 20095 | 310 |
| San Andrés Solaga | 20097 | 99 |

| Municipio | Clave | Superficie (Ha) |
|-----------------------------------|-------|-----------------|
| San Andrés Teotitlán | 20098 | 1193 |
| San Andrés Tepetlapa | 20099 | 53 |
| San Andrés Yaa | 20100 | 100 |
| San Andrés Zabache | 20101 | 200 |
| San Andrés Zautla | 20102 | 680 |
| San Antonino Castillo Velasco | 20103 | 750 |
| San Antonio Huitepec | 20108 | 1125 |
| San Antonio Nanahuatipam | 20109 | 7 |
| San Antonio Sinicahua | 20110 | 318 |
| San Antonio Tepetlapa | 20111 | 885 |
| San Baltazar Chichicápam | 20112 | 1397 |
| San Baltazar Loxicha | 20113 | 231 |
| San Baltazar Yatzaquí el Bajo | 20114 | 85 |
| San Bartolo Coyotepec | 20115 | 687 |
| San Bartolo Yautepec | 20122 | 125 |
| San Bartolomé Ayautla | 20116 | 725 |
| San Bartolomé Loxicha | 20117 | 198 |
| San Bartolomé Yucuañe | 20119 | 49 |
| San Bartolomé Zoogocho | 20120 | 21 |
| San Bernardo Mixtepec | 20123 | 801 |
| San Blas Atempa | 20124 | 1297 |
| San Carlos Yautepec | 20125 | 3312 |
| San Cristóbal Amatlán | 20126 | 926 |
| San Cristóbal Amoltepec | 20127 | 327 |
| San Cristóbal Lachirioag | 20128 | 143 |
| San Dionisio del Mar | 20130 | 544 |
| San Dionisio Ocotepc | 20131 | 2809 |
| San Dionisio Ocotlán | 20132 | 455 |
| San Esteban Atlatlahuca | 20133 | 1063 |
| San Felipe Jalapa de Díaz | 20134 | 1013 |
| San Felipe Tejalápam | 20135 | 1036 |
| San Felipe Usila | 20136 | 1433 |
| San Francisco Cahuacuá | 20137 | 1194 |
| San Francisco Cajonos | 20138 | 89 |
| San Francisco Chapulapa | 20139 | 347 |
| San Francisco del Mar | 20141 | 1204 |
| San Francisco Ixhuatán | 20143 | 1376 |
| San Francisco Lachigolá | 20145 | 355 |
| San Francisco Logueche | 20146 | 355 |
| San Francisco Ozolotepec | 20148 | 269 |
| San Francisco Sola | 20149 | 356 |
| San Francisco Telixtlahuaca | 20150 | 543 |
| San Francisco Tlapancingo | 20152 | 51 |
| San Gabriel Mixtepec | 20153 | 638 |
| San Ildefonso Amatlán | 20154 | 506 |
| San Ildefonso Sola | 20155 | 245 |
| San Ildefonso Villa Alta | 20156 | 530 |
| San Jacinto Tlacotepec | 20158 | 813 |
| San Jerónimo Coatlán | 20159 | 1151 |
| San Jerónimo Silcayoapilla | 20160 | 105 |
| San Jerónimo Sosola | 20161 | 15 |
| San Jerónimo Taviche | 20162 | 423 |
| San Jerónimo Tlacoahuaya | 20550 | 55 |
| San Jorge Nuchita | 20164 | 273 |
| San José Ayuquila | 20165 | 287 |
| San José Chiltepec | 20166 | 817 |
| San José del Peñasco | 20167 | 669 |
| San José del Progreso | 20072 | 2356 |
| San José Estancia Grande | 20168 | 215 |
| San José Independencia | 20169 | 122 |
| San José Lachiguiri | 20170 | 497 |
| San José Tenango | 20171 | 1785 |
| San Juan Bautista Atlatlahuca | 20175 | 394 |
| San Juan Bautista Cuicatlán | 20177 | 673 |
| San Juan Bautista Guelache | 20178 | 313 |
| San Juan Bautista Jayacatlán | 20179 | 570 |
| San Juan Bautista Lo de Soto | 20180 | 298 |
| San Juan Bautista Tlachichilco | 20183 | 125 |
| San Juan Bautista Tlacoatzintepec | 20182 | 540 |
| San Juan Bautista Tuxtepec | 20184 | 2185 |
| San Juan Bautista Valle Nacional | 20559 | 2049 |
| San Juan Cacahuatpec | 20185 | 1456 |

Anexo 1. 451 municipios identificados con alto riesgo y presencia del cultivo para el desarrollo de Gusano elotero, mismos que en caso de presentarse la plaga, estarían en peligro.

| Municipio | Clave | Superficie (Ha) |
|----------------------------|-------|-----------------|
| San Juan Chicomezúchil | 20191 | 38 |
| San Juan Chilateca | 20192 | 298 |
| San Juan Cieneguilla | 20186 | 182 |
| San Juan Coatzacoapam | 20187 | 313 |
| San Juan Colorado | 20188 | 795 |
| San Juan Comaltepec | 20189 | 352 |
| San Juan Cotzocón | 20190 | 2327 |
| San Juan de los Cués | 20206 | 233 |
| San Juan del Estado | 20193 | 345 |
| San Juan Guichicovi | 20198 | 1534 |
| San Juan Ihualtepec | 20199 | 117 |
| San Juan Juquila Mixes | 20200 | 645 |
| San Juan Juquila Vijanos | 20201 | 339 |
| San Juan Lachao | 20202 | 616 |
| San Juan Lachigalla | 20203 | 464 |
| San Juan Lajarcia | 20204 | 353 |
| San Juan Lalana | 20205 | 3112 |
| San Juan Mazatlán | 20207 | 473 |
| San Juan Mixtepec | 20208 | 4615 |
| San Juan Mixtepec | 20209 | 293 |
| San Juan Nümü | 20210 | 2436 |
| San Juan Ozolotepec | 20211 | 516 |
| San Juan Petlapa | 20212 | 470 |
| San Juan Quiahije | 20213 | 559 |
| San Juan Quiotepec | 20214 | 159 |
| San Juan Tabaá | 20216 | 29 |
| San Juan Teita | 20218 | 33 |
| San Juan Teitipac | 20219 | 321 |
| San Juan Tepeuxila | 20220 | 658 |
| San Juan Yaeé | 20222 | 65 |
| San Juan Yatzona | 20223 | 181 |
| San Lorenzo | 20225 | 861 |
| San Lorenzo Albarradas | 20226 | 524 |
| San Lorenzo Cacaotepec | 20227 | 501 |
| San Lorenzo Texmelúcan | 20229 | 1194 |
| San Lorenzo Victoria | 20230 | 208 |
| San Lucas Camotlán | 20231 | 215 |
| San Lucas Ojitlán | 20232 | 2779 |
| San Lucas Zoquiápam | 20234 | 54 |
| San Luis Amatlán | 20235 | 2514 |
| San Marcial Ozolotepec | 20236 | 145 |
| San Marcos Arteaga | 20237 | 256 |
| San Martín de los Consecos | 20238 | 362 |
| San Martín Huamelúlpam | 20239 | 499 |
| San Martín Itunyoso | 20240 | 622 |
| San Martín Lachilá | 20241 | 414 |
| San Martín Peras | 20242 | 483 |
| San Martín Tilcajete | 20243 | 795 |
| San Martín Toxpalan | 20244 | 349 |
| San Martín Zacatepec | 20245 | 189 |
| San Mateo Cajonos | 20246 | 96 |
| San Mateo del Mar | 20248 | 309 |
| San Mateo Nejápam | 20251 | 193 |
| San Mateo Peñasco | 20252 | 400 |
| San Mateo Piñas | 20253 | 221 |
| San Mateo Río Hondo | 20254 | 122 |
| San Mateo Sindihui | 20255 | 154 |
| San Mateo Yucutindoo | 20566 | 1440 |
| San Melchor Betaza | 20257 | 226 |
| San Miguel Ahuehuetitlán | 20259 | 419 |
| San Miguel Aloápam | 20260 | 38 |
| San Miguel Amatitlán | 20261 | 1243 |
| San Miguel Chimalapa | 20265 | 879 |
| San Miguel Coatlán | 20263 | 620 |
| San Miguel del Puerto | 20266 | 406 |
| San Miguel Ejutla | 20268 | 359 |
| San Miguel el Grande | 20269 | 1406 |
| San Miguel Huautla | 20270 | 165 |
| San Miguel Mixtepec | 20271 | 409 |
| San Miguel Panixtlahuaca | 20272 | 555 |

| Municipio | Clave | Superficie (Ha) |
|-----------------------------------|-------|-----------------|
| San Miguel Peras | 20273 | 752 |
| San Miguel Quetzaltepec | 20275 | 524 |
| San Miguel Santa Flor | 20276 | 142 |
| San Miguel Soyaltepec | 20278 | 2120 |
| San Miguel Suchixtepec | 20279 | 330 |
| San Miguel Tenango | 20282 | 68 |
| San Miguel Tilquiápam | 20284 | 423 |
| San Miguel Tlacamama | 20285 | 528 |
| San Miguel Tlacotepec | 20286 | 292 |
| San Nicolás | 20289 | 560 |
| San Nicolás Hidalgo | 20290 | 136 |
| San Pablo Coatlán | 20291 | 917 |
| San Pablo Cuatro Venados | 20292 | 545 |
| San Pablo Etla | 20293 | 426 |
| San Pablo Huitzo | 20294 | 521 |
| San Pablo Huixtepec | 20295 | 1178 |
| San Pablo Tijaltepec | 20297 | 769 |
| San Pablo Villa de Mitla | 20298 | 213 |
| San Pablo Yaganiza | 20299 | 98 |
| San Pedro Amuzgos | 20300 | 546 |
| San Pedro Apóstol | 20301 | 437 |
| San Pedro Atoyac | 20302 | 796 |
| San Pedro Cajonos | 20303 | 20 |
| San Pedro Comitancillo | 20305 | 315 |
| San Pedro el Alto | 20306 | 330 |
| San Pedro Huamelula | 20307 | 1879 |
| San Pedro Huilotepec | 20308 | 355 |
| San Pedro Ixcatlán | 20309 | 666 |
| San Pedro Ixtlahuaca | 20310 | 562 |
| San Pedro Jaltepetongo | 20311 | 161 |
| San Pedro Jicayán | 20312 | 1004 |
| San Pedro Juchatengo | 20314 | 208 |
| San Pedro Mártir | 20315 | 325 |
| San Pedro Mártir Quiéchapa | 20316 | 384 |
| San Pedro Mártir Yucuxaco | 20317 | 401 |
| San Pedro Mixtepec | 20318 | 1200 |
| San Pedro Mixtepec | 20319 | 665 |
| San Pedro Molinos | 20320 | 304 |
| San Pedro Ocotepec | 20323 | 207 |
| San Pedro Pochutla | 20324 | 728 |
| San Pedro Quiatoni | 20325 | 1435 |
| San Pedro Sochiápam | 20326 | 1182 |
| San Pedro Tapanatepec | 20327 | 2553 |
| San Pedro Taviche | 20328 | 267 |
| San Pedro Tezoacoalco | 20329 | 4 |
| San Pedro Teutila | 20330 | 735 |
| San Pedro Totolápam | 20333 | 670 |
| San Pedro y San Pablo Ayutla | 20337 | 6 |
| San Pedro y San Pablo Tequixtepec | 20340 | 205 |
| San Pedro Yólox | 20336 | 173 |
| San Sebastián Abasolo | 20343 | 311 |
| San Sebastián Coatlán | 20344 | 734 |
| San Sebastián Ixcapa | 20345 | 631 |
| San Sebastián Río Hondo | 20347 | 639 |
| San Sebastián Tecomaxtlahuaca | 20348 | 477 |
| San Sebastián Teitipac | 20349 | 517 |
| San Simón Almolongoas | 20351 | 553 |
| San Simón Zahuatlán | 20352 | 11 |
| San Vicente Coatlán | 20534 | 1455 |
| San Vicente Lachixío | 20535 | 1109 |
| Santa Ana | 20353 | 633 |
| Santa Ana Cuauhtémoc | 20355 | 92 |
| Santa Ana Tavela | 20357 | 334 |
| Santa Ana Tlapacoyan | 20358 | 931 |
| Santa Ana Zegache | 20360 | 1528 |
| Santa Catalina Quierí | 20361 | 247 |
| Santa Catarina Cuixtla | 20362 | 346 |
| Santa Catarina Juquila | 20364 | 2170 |
| Santa Catarina Lachatao | 20365 | 57 |
| Santa Catarina Loxicha | 20366 | 129 |

Contacto

Correo: alerta.fitosanitaria@senasica.gob.mx
 Teléfono gratuito: 800 887 887 8

Anexo 1. 451 municipios identificados con alto riesgo y presencia del cultivo para el desarrollo de Gusano elotero, mismos que en caso de presentarse la plaga, estarían en peligro.

| Municipio | Clave | Superficie (Ha) |
|--------------------------------|-------|-----------------|
| Santa Catarina Mechoacán | 20367 | 528 |
| Santa Catarina Minas | 20368 | 379 |
| Santa Catarina Quiané | 20369 | 631 |
| Santa Catarina Quioquitani | 20074 | 201 |
| Santa Catarina Tayata | 20370 | 163 |
| Santa Catarina Ticuá | 20371 | 266 |
| Santa Catarina Yosonotú | 20372 | 856 |
| Santa Cruz de Bravo | 20376 | 27 |
| Santa Cruz Itundujia | 20377 | 980 |
| Santa Cruz Mixtepec | 20378 | 715 |
| Santa Cruz Nundaco | 20379 | 635 |
| Santa Cruz Papalutla | 20380 | 489 |
| Santa Cruz Tacache de Mina | 20381 | 391 |
| Santa Cruz Tacahua | 20382 | 338 |
| Santa Cruz Tayata | 20383 | 258 |
| Santa Cruz Xitla | 20384 | 795 |
| Santa Cruz Zenzontepec | 20386 | 4195 |
| Santa Gertrudis | 20387 | 2113 |
| Santa Inés Yatzeche | 20389 | 146 |
| Santa Lucía Miahuatlán | 20391 | 496 |
| Santa Lucía Monteverde | 20392 | 2276 |
| Santa Lucía Ocotlán | 20393 | 761 |
| Santa María Alotepec | 20394 | 66 |
| Santa María Apazco | 20395 | 360 |
| Santa María Atzompa | 20399 | 380 |
| Santa María Camotlán | 20400 | 154 |
| Santa María Chilchotla | 20406 | 2140 |
| Santa María Chimalapa | 20407 | 255 |
| Santa María Colotepec | 20401 | 1180 |
| Santa María Cortijo | 20402 | 225 |
| Santa María Coyotepec | 20403 | 146 |
| Santa María del Rosario | 20408 | 107 |
| Santa María del Tule | 20409 | 361 |
| Santa María Ecatepec | 20410 | 640 |
| Santa María Guelacé | 20411 | 246 |
| Santa María Guienagati | 20412 | 159 |
| Santa María Huatulco | 20413 | 1215 |
| Santa María Huazolotitlán | 20414 | 2357 |
| Santa María Ipalapa | 20415 | 1648 |
| Santa María Ixcatlán | 20416 | 98 |
| Santa María Jacatepec | 20417 | 1259 |
| Santa María Jalapa del Marqués | 20418 | 283 |
| Santa María Lachixío | 20420 | 333 |
| Santa María Mixtequilla | 20421 | 20 |
| Santa María Ozolotepec | 20424 | 708 |
| Santa María Pápalo | 20425 | 549 |
| Santa María Peñoles | 20426 | 171 |
| Santa María Petapa | 20427 | 261 |
| Santa María Quiegotlani | 20428 | 204 |
| Santa María Sola | 20429 | 697 |
| Santa María Tecomavaca | 20431 | 63 |
| Santa María Temaxcalapa | 20432 | 98 |
| Santa María Temaxcaltepec | 20433 | 388 |
| Santa María Teopoxco | 20434 | 94 |
| Santa María Texcatitlán | 20436 | 63 |
| Santa María Tlahuitoltepec | 20437 | 54 |
| Santa María Tlalixtac | 20438 | 147 |
| Santa María Tonameca | 20439 | 1124 |
| Santa María Totolapilla | 20440 | 45 |
| Santa María Xadani | 20441 | 777 |
| Santa María Yalina | 20442 | 32 |
| Santa María Yolotepec | 20444 | 131 |
| Santa María Yosoyúa | 20445 | 724 |
| Santa María Yucuhiti | 20446 | 558 |
| Santa María Zacatepec | 20447 | 2354 |
| Santa María Zaniza | 20448 | 417 |
| Santa María Zoquitlán | 20449 | 955 |
| Santiago Amoltepec | 20450 | 1739 |
| Santiago Apóstol | 20452 | 1364 |
| Santiago Astata | 20453 | 324 |

| Municipio | Clave | Superficie (Ha) |
|-----------------------------|-------|-----------------|
| Santiago Ayuquilla | 20455 | 301 |
| Santiago Cacaloxtpec | 20456 | 112 |
| Santiago Camotlán | 20457 | 1080 |
| Santiago Chazumba | 20459 | 490 |
| Santiago Choápam | 20460 | 612 |
| Santiago Comaltepec | 20458 | 109 |
| Santiago del Río | 20461 | 210 |
| Santiago Huajolotitlán | 20462 | 408 |
| Santiago Ixcuintepec | 20465 | 60 |
| Santiago Ixtayutla | 20466 | 2240 |
| Santiago Jamiltepec | 20467 | 3400 |
| Santiago Juxtlahuaca | 20469 | 306 |
| Santiago Lachiguiri | 20470 | 221 |
| Santiago Lalopa | 20471 | 50 |
| Santiago Laollaga | 20472 | 331 |
| Santiago Laxopa | 20473 | 63 |
| Santiago Llano Grande | 20474 | 869 |
| Santiago Matatlán | 20475 | 913 |
| Santiago Miltepec | 20476 | 41 |
| Santiago Minas | 20477 | 646 |
| Santiago Nacaltepec | 20478 | 160 |
| Santiago Niltepec | 20666 | 1889 |
| Santiago Nundiche | 20480 | 484 |
| Santiago Nuyó | 20481 | 272 |
| Santiago Pinotepa Nacional | 20482 | 4970 |
| Santiago Suchilquitongo | 20483 | 512 |
| Santiago Tamazola | 20484 | 486 |
| Santiago Tapextla | 20485 | 811 |
| Santiago Tetepec | 20489 | 1014 |
| Santiago Texcalcingo | 20490 | 57 |
| Santiago Textitlán | 20491 | 932 |
| Santiago Tlazoyaltepec | 20494 | 619 |
| Santiago Xanica | 20495 | 450 |
| Santiago Yaitepec | 20497 | 318 |
| Santiago Yaveo | 20498 | 1106 |
| Santiago Yosondúa | 20500 | 1948 |
| Santiago Yucuyachi | 20501 | 123 |
| Santiago Zacatepec | 20502 | 547 |
| Santiago Zochila | 20503 | 19 |
| Santo Domingo Armenta | 20507 | 764 |
| Santo Domingo Chihuitán | 20508 | 504 |
| Santo Domingo de Morelos | 20509 | 1823 |
| Santo Domingo Ingenio | 20505 | 438 |
| Santo Domingo Ixcatlán | 20510 | 165 |
| Santo Domingo Ozolotepec | 20512 | 330 |
| Santo Domingo Petapa | 20513 | 259 |
| Santo Domingo Roayaga | 20514 | 138 |
| Santo Domingo Tehuantepec | 20515 | 2870 |
| Santo Domingo Teojomulco | 20516 | 727 |
| Santo Domingo Tomaltepec | 20519 | 276 |
| Santo Domingo Tonalá | 20520 | 936 |
| Santo Domingo Xagacia | 20522 | 55 |
| Santo Domingo Yodohino | 20524 | 44 |
| Santo Domingo Zanatepec | 20525 | 2249 |
| Santo Tomás Jalieza | 20530 | 1038 |
| Santo Tomás Mazaltepec | 20531 | 731 |
| Santo Tomás Ocotepec | 20532 | 1349 |
| Santo Tomás Tamazulapan | 20533 | 637 |
| Santos Reyes Nopala | 20526 | 1704 |
| Santos Reyes Pápalo | 20527 | 294 |
| Santos Reyes Tepejillo | 20528 | 323 |
| Santos Reyes Yucuná | 20529 | 56 |
| Silacayoápam | 20537 | 1190 |
| Sitio de Xitlapehua | 20538 | 710 |
| Soledad Etla | 20539 | 253 |
| Tanetec de Zaragoza | 20541 | 54 |
| Taniche | 20542 | 518 |
| Tataltepec de Valdés | 20543 | 1568 |
| Teococuilco de Marcos Pérez | 20544 | 15 |
| Teotitlán de Flores Magón | 20545 | 108 |

Anexo 1. 451 municipios identificados con alto riesgo y presencia del cultivo para el desarrollo de Gusano elotero, mismos que en caso de presentarse la plaga, estarían en peligro.

| Municipio | Clave | Superficie (Ha) |
|-----------------------------|--------------|------------------------|
| Teotitlán del Valle | 20546 | 50 |
| Tlacolula de Matamoros | 20551 | 319 |
| Tlalixtac de Cabrera | 20553 | 457 |
| Totontepec Villa de Morelos | 20554 | 1004 |
| Trinidad Zaachila | 20555 | 816 |
| Unión Hidalgo | 20557 | 892 |
| Villa de Etna | 20338 | 108 |
| Villa de Tututepec | 20334 | 2396 |
| Villa de Zaachila | 20565 | 1821 |
| Villa Hidalgo | 20038 | 91 |
| Villa Sola de Vega | 20277 | 4324 |
| Villa Talea de Castro | 20280 | 296 |
| Yaxe | 20561 | 409 |
| Yogana | 20563 | 521 |
| Zapotitlán Lagunas | 20567 | 1126 |
| Zapotitlán Palmas | 20568 | 398 |
| Zimatlán de Álvarez | 20570 | 2387 |
| Total general | | 323,787 |